

## Installation of the AP-4000/4000M

### NOTE:

Before installing and using this product, see the "Regulatory Compliance" section of the *AP-4000 Series User Guide* for important Regulatory Compliance information.

### 1 Verify Kit Contents

- AP-4000/4000M unit with integrated 802.11b/g and 802.11a radios, and Active Ethernet
- Mounting plate for wall or ceiling mounting
- Security cover
- Power adapter
- CD-ROM containing software and documentation

### Additional Items Required

- Windows® 95 or higher PC with CD-ROM drive
- A cross-over Ethernet cable to initialize the unit
- Microsoft® IE 6 with Service Pack 1 or later and patch Q323308 or Netscape® 7.1 or higher web browser

### 2 Install Software and Documentation

Insert the CD into your computer CD-ROM drive and install the software and documentation.

— Help files are installed at

C:\Program Files\ORINOCO\AP4xxxx\Help

— User Guide in PDF format is located in:

C:\Program Files\ORINOCO\AP4xxxx\PDF

— The ScanTool icon is installed on your desktop and added to the Start > ORINOCO menu.

### 3 Cable the AP-4000/4000M

- Plug the power cord into the power jack and connect the unit to an AC power outlet (100–240V, 50–60Hz).
- If using active Ethernet, connect power to the unit from a DC injector device, such as the 1-Port Active Ethernet DC Injector hub.
- Optionally, connect an RS-232 cable to the RS-232 console port.
- Wait for the power LED to turn green before proceeding.
- Connect the AP-4000/4000M LAN port to a stand-alone PC using a cross-over Ethernet cable, or to a network hub or switch.
- When the RS-232 cable is not connected, you may optionally install a security cover to prevent access to the power and LAN ports, and the reset and reload buttons:
  - Slide the hinging end of the security cover into the hole on the rear panel of the AP-4000/4000M to the left of the connectors.
  - Use two screws to attach the right side of the security cover to the RS-232 screw holes on the rear panel of the AP-4000/4000M.

### 4 Mount the AP-4000/4000M

Conduct a site survey to determine the best location for your device. Once you have chosen a final location for your unit, mount the AP-4000/4000M to a wall or a T-bar ceiling as follows:

- To mount the AP-4000/4000M to a ceiling:
  - Place the mounting plate to the bottom of the AP-4000/4000M by lining up the keyholes and attaching it with two screws.
  - Snap the tabs onto the ceiling T-bar. Rotate the AP-4000/4000M until it snaps on to the T-bar.

To mount the AP-4000/4000M to a wall:

- Put the mounting plate up to the wall. The knobs that fit into the keyholes on the AP-4000/4000M should be in a vertical line.
- Screw through the mounting plate.
- Place the AP up against the mounting plate. Orient the AP with the long access vertical, with the connectors facing right.

You can optionally install one to four Dual Band Range Extender Antennas on the AP-4000/4000M. Refer to the *AP-4000 Series User Guide* for installation instructions.

### 5 Initialize the AP-4000/4000M

There are two ways to connect the AP-4000/4000M unit to your computer:

- Connect the AP-4000/4000M unit to a stand-alone PC using the cross-over Ethernet cable, and determine the IP address of your computer (e.g. 169.x.x.x).
- Connect the AP-4000/4000M device to a DHCP server on the same subnet as your computer.

If you choose path "A", follow these steps:

- Double-click on the **ScanTool** icon on your desktop. ScanTool is a Windows®-based program that displays the AP-4000/4000M devices and their IP addresses and allows for limited initial configuration of the unit.
- Click on the **Change** button.
- Select **Static** under IP Address Assignment Type.
- Enter an IP address for the AP-4000/4000M unit within the same subnet as your computer. The default IP address is **169.254.128.132**.
- You will need to enter a Read/Write Password before clicking **OK**. The default password is **public**.

If you choose path "B", double-click on the **ScanTool** icon on your desktop to find the IP address of your AP-4000, and continue with the next step.

### 6 Basic Configuration

- Open your browser and enter the IP Address configured in Step 5. Press **Enter**. Result: The AP-4000/4000M **Login** screen appears.
- Leave the user name field empty, enter your password (default is **public**), and click **OK**. Result: The **System Status** screen appears.
- Click the **Configure** button. Result: The **System Configuration** screen appears. Each tab contains information for specific configuration categories.
- Select the **Interfaces** tab.
- Enter a primary **Network Name** (SSID). You can later configure multiple SSID/VLAN pairs (up to 16 for each wireless interface) and define security profiles for each pair. Refer to the "Advanced Configuration" section in the user guide.

### 7 Association Test

- Install a wireless card in a laptop or other computer, including the drivers and the management software.
- Configure the card to match the network name and encryption key of one of the wireless interfaces on the AP-4000/4000M unit.
- Verify that your Client Manager application shows association with the AP-4000/4000M device.

### 8 Network Configuration

Refer to "Advanced Configuration" in the *AP-4000 Series User Guide* to setup the following features.

- DHCP server
- RADIUS server
- SSID and VLAN pairs and security profiles
- Wireless interface settings

## Installation de l'unité AP-4000/4000M

### NOTE:

Avant l'installation et l'utilisation de ce produit, veuillez vous référer à la partie « Regulatory Compliance » (conformité aux réglementations) du « AP-4000 Series User Guide » pour obtenir toutes les informations concernant la conformité aux réglementations.

### 1 Vérifier le contenu de la trousse

- Unité AP-4000/4000M avec radios 802.11b/g et 802.11a intégrées et Active Ethernet
- Plaque de montage mural ou plafond
- Capot de protection
- Adaptateur d'alimentation
- CD-ROM contenant le logiciel et la documentation

### Autres articles requis

- PC fonctionnant sous Windows® 95 ou mieux avec lecteur CD-ROM
- Un câble croisé Ethernet pour initialiser l'unité
- Navigateur Web Microsoft® IE 6 avec Service Pack 1 ou plus récent, et un correctif Q323308, ou Netscape® 7.1 ou plus récent

### 2 Installer le logiciel et la documentation

Insérez le CD dans le lecteur de CD-ROM de l'ordinateur et installez le logiciel et la documentation.

— Les fichiers d'aide sont installés dans le répertoire

C:\Programmes\ORINOCO\AP4xxxx\Help

— Le manuel d'utilisation en format PDF est situé dans :

C:\Programmes\ORINOCO\AP4xxxx\PDF

— L'icône ScanTool est installée sur le Bureau et ajoutée au menu

Démarrer > ORINOCO.

### 3 Câbler l'AP-4000/4000M

- Branchez le cordon d'alimentation dans le connecteur et reliez l'unité à une prise d'alimentation secteur (100–240V, 50–60Hz).
- Si la connexion Ethernet active est utilisée, alimentez l'unité à partir d'un injecteur de puissance CC, tel que l'injecteur CC Wireless LAN Port Active Ethernet à un port.
- Reliez éventuellement un câble RS-232 au port de la console RS-232.
- Attendez que le voyant devienne vert avant de poursuivre.
- Branchez le port de câbles LAN AP-4000/4000M à un PC autonome utilisant un câble croisé Ethernet ou à un commutateur ou concentrateur de réseau.
- Lorsque le câble RS-232 n'est pas branché, vous pouvez éventuellement installer un capot de protection pour interdire l'accès à l'alimentation et aux ports d'accès LAN, et aux boutons de réinitialisation et de recharge.
  - Faites glisser la partie articulée du capot de protection dans l'ouverture sur le panneau arrière de l'AP-4000/4000M à gauche des connecteurs.
  - Utilisez deux vis pour visser le côté droit du capot de protection dans les trous prévus pour RS-232 sur le panneau arrière de l'AP-4000/4000M.

### 4 Monter l'AP-4000/4000M

Effectuez une enquête sur le site pour déterminer le meilleur emplacement pour le dispositif. Après avoir choisi le lieu d'emplacement final de l'unité, fixez l'AP-4000/4000M à un mur ou à un plafond en « T » de la façon suivante:

Pour monter l'AP-4000/4000M à un plafond:

- Montez la plaque de montage sur la base de l'AP-4000/4000M en alignant les mortaises et en fixant la plaque à l'aide des deux vis.
- Refermez les pattes sur la barre en « T ». Faire pivoter l'unité AP-4000/4000M jusqu'à ce qu'elle se ferme sur la barre en « T ».

Pour monter l'AP-4000/4000M contre un mur:

- Placez la plaque de montage contre le mur. Les boutons qui s'adaptent dans les mortaises de l'AP-4000/4000M doivent être d'aplomb.
- Vissez la plaque.
- Placez l'AP contre la plaque de montage. Orientez l'AP avec l'accès droit à la verticale, et les connexions vers la droite.

Vous pouvez éventuellement installer l'une des quatre antennes d'extension de portée double bande sur l'AP-4000/4000M. Reportez-vous au Manuel d'utilisation de l'AP-4000/4000M pour plus de détails sur l'installation.

### 5 Initialiser l'AP-4000/4000M

Il y a deux manières de brancher l'unité AP-4000/4000M à un ordinateur:

- Colléger l'unité AP-4000/4000M à un PC autonome en utilisant le câble croisé Ethernet, et déterminez l'adresse IP de l'ordinateur (p. ex. 169.x.x.x).
- Branchez le dispositif AP-4000/4000M à un serveur DHCP sur le même sous-réseau que l'ordinateur.

Si vous choisissez la voie « A », effectuez ces étapes:

- Cliquez deux fois l'icône **ScanTool** sur le Bureau. ScanTool est un programme Windows® qui affiche les dispositifs AP-4000/4000M et leurs adresses IP et permet une configuration initiale limitée de l'unité.
- Cliquez sur le bouton **Change**.
- Sélectionnez **Static** devant l'option IP Address Assignment Type.
- Saisissez l'adresse IP pour l'unité AP-4000/4000M sur le même sous-réseau que l'ordinateur. L'adresse IP par défaut est **169.254.128.132**.
- Vous devez entrer un mot de passe de lecture/écriture avant de cliquer sur **OK**. Le mot de passe par défaut est **public**.
- Si vous choisissez la voie « B », cliquez deux fois l'icône **ScanTool** sur le Bureau pour déterminer l'adresse IP de l'AP-4000/4000M, et passez à l'étape suivante.

### 6 Configuration de base

- Ouvrez votre navigateur et saisissez l'adresse IP configurée dans l'étape 5. Appuyez sur **Enter**. Résultat: L'écran de connexion **Login** de l'AP-4000/4000M apparaît.
- Appuyez sur le bouton **Configure**. Résultat: L'écran de connexion **Login** de l'AP-4000/4000M apparaît.
- N'ajoutez rien dans le champ User name, entrez votre mot de passe (par défaut **public**) et cliquez **OK**. Résultat: L'écran **System Status** apparaît. Cliquez sur le bouton **Configure**. Résultat: L'écran **System Configuration** apparaît. Chaque onglet contient des informations sur les différentes catégories de configuration.
- Sélectionnez l'onglet **Interfaces**.
- Entrez le nom du réseau primaire devant **Network Name** (SSID). Vous pouvez par la suite configurer plusieurs paires SSID/VLAN (au total, 16 par interface sans fil) et définir les profils de sécurité pour chaque paire. Se reporter à « Advanced Configuration » (Configuration avancée) dans le manuel d'utilisation.

### 7 Test d'association

- Installez une carte PC sans fil dans un ordinateur portable ou autre, ainsi que les pilotes et l'application Client Manager.
- Configurez le carte en tenant compte du nom du réseau et de la clé de chiffrement de l'une des interfaces sans fil de l'unité AP-4000/4000M.
- Vérifiez que Client Manager montre l'association avec le dispositif AP-4000/4000M.

### 8 Configuration réseau

Reportez-vous à « Advanced Configuration » (Configuration avancée) dans le « *AP-4000 Series User Guide* » pour configurer les fonctions suivantes.

- Serveur DHCP
- Serveur RADIUS
- Profils de sécurité et paires SSID et VLAN
- Paramètres de l'interface sans fil

## Installazione dell'Unità AP-4000/4000M

### NOTA:

Prima di installare ed utilizzare questo prodotto, fare riferimento alla sezione relativa alla "Regulatory Compliance" (conformità alle norme) della "AP-4000 Series User Guide", dove sono contenute importanti informazioni su tale conformità.

### 1 Verifica del contenuto del kit

- Unità AP-4000/4000M con i componenti 802.11b/g e 802.11a integrati e una scheda Active Ethernet
- Plastra per montaggio a parete o a soffitto
- Pannello di protezione
- Adattatore di alimentazione
- CD-ROM contenente il software e la documentazione

### Altri elementi necessari

- PC con Windows® 95 o superiore e unità per CD-ROM
- Un cavo Ethernet crossover (incrociato) per inizializzare l'unità
- Microsoft® IE 6 con Service Pack 1 o successivo e patch Q323308 o browser Web Netscape® 7.1 o superiore

### 2 Installazione del software e della documentazione

Inserire il CD nell'unità per CD-ROM del computer e installare il software e la documentazione.

— I file della Guida vengono installati in

C:\Programmi\ORINOCO\AP4xxxx\Help

— La guida per l'utente in formato PDF si trova in:

C:\Programmi\ORINOCO\AP4xxxx\PDF

— L'icona ScanTool viene installata sul desktop e aggiunta al menu **Avvio** > **ORINOCO**.

### 3 Collegamento dell'AP-4000/4000M

- Inserire il cavo di alimentazione nell'apposito connettore e collegare l'unità a una presa di alimentazione in c.a. (100–240 V, 50–60 Hz).
- Se si usa Active Ethernet, alimentare l'unità mediante un dispositivo di iniezione in c.c., come l'hub Wireless LAN 1-Port Active Ethernet DC Injector.
- Volendo, è possibile collegare un cavo RS-232 alla porta della console RS-232.
- Attendere che il LED di alimentazione diventi verde prima di continuare.
- Collegare la porta LAN dell'AP-4000/4000M a un PC autonomo, usando un cavo Ethernet di crossover, o a un hub o switch di rete.
- Quando non si adopererà il cavo RS-232, vi è la possibilità di installare un pannello di protezione che impedisce l'accesso al connettore di alimentazione, alla porta LAN e ai pulsanti Reset e Reload.
  - Far scorrere l'estremità a cerniera del pannello di protezione nel foro sul pannello posteriore dell'AP-4000/4000M, a sinistra dei connettori.
  - fissare il lato destro del pannello di protezione inserendo due viti RS-232 negli appositi fori sul pannello posteriore dell'AP-4000/4000M.

### 4 Montaggio dell'AP-4000/4000M

Esaminare il sito per determinare la posizione migliore per il dispositivo. Dopo aver scelto una posizione definitiva per l'unità, montare l'AP-4000/4000M su una parete o sul soffitto con barra a T procedendo come segue.

- fissare la piastra di montaggio alla base dell'AP-4000/4000M allineando le scanalature e serrando le due viti.
- fissare le linguette sulla barra a T del soffitto; uno scatto indica l'avvenuto fissaggio. Ruotare l'unità AP-4000/4000M in modo da fissarla alla barra a T. Halten Sie sich an die Anweisung.

Montaggio dell'AP-4000/4000M a parete:

- Sistemare la piastra di montaggio sulla parete. I pomelli che vanno nelle scanalature sull'AP-4000/4000M devono essere allineati verticalmente.
- fissare la piastra di montaggio con le viti.

Posizionare l'AP contro la piastra di montaggio. Orientare l'AP con il pannello di accesso lungo in posizione verticale e i connettori rivolti a destra. Volendo, sull'AP-4000/4000M è possibile installare da una a quattro antenne Dual Band Range Extender. Per le istruzioni sull'installazione consultare l'AP-4000 Series User Guide.

### 5 Inizializzazione dell'AP-4000/4000M

Sono disponibili due modi per collegare l'unità AP-4000/4000M al computer.

- Collegare l'unità AP-4000/4000M a un PC autonomo usando il cavo Ethernet di crossover e determinare l'indirizzo IP del computer (del tipo 169.x.x.x).
- Collegare l'unità AP-4000/4000M a un server DHCP sulla stessa subnet del computer.

Se si sceglie il percorso "A", eseguire la procedura seguente.

- Fare doppio clic sull'icona **ScanTool** sul desktop. ScanTool è un programma basato su Windows® che visualizza i dispositivi AP-4000/4000M e i loro indirizzi IP e consente una configurazione iniziale limitata dell'unità.
- Cliccare sul pulsante **Change**.
- Selezionare **Static** sotto IP Address Assignment Type.
- Inserire un indirizzo IP per l'unità AP-4000/4000M all'interno della stessa subnet del computer. Il indirizzo IP predefinita è **169.254.128.132**.
- Prima di fare clic su **OK** occorre inserire una password di lettura/scrittura. La password predefinita è **public**.
- Se si sceglie il percorso "B", fare doppio clic sull'icona **ScanTool** sul desktop per trovare l'indirizzo IP dell'unità AP-4000/4000M in questione, e passare al punto successivo.

### 6 Configurazione di base

- Aprire il browser e inserire l'indirizzo IP configurato nel punto 5. Premere **Invio**. Risultato: appare la schermata **Login** dell'unità AP-4000/4000M.
- Lasciare vuoto il campo del nome utente, inserire la password (quella predefinita è **public**) e fare clic su **OK**. Risultato: appare la schermata **System Status**.
- Fare clic sul pulsante **Configure**. Risultato: appare la schermata **System Configuration**. Ciascuna scheda contiene le informazioni per le categorie di configurazione specifiche.
- Selezionare la scheda **Interfaces**.
- Inserire un **Network Name** (SSID) primario. Successivamente è possibile configurare più coppie SSID/VLAN (fino a 16 per ciascuna interfaccia wireless) e definire le profili di protezione per ciascuna coppia. Consultare la sezione "Advanced Configuration" nel manuale d'uso.

### 7 Verifica dell'associazione

- Installare una scheda per PC wireless in un laptop o un altro computer, nonché il driver e l'applicazione Client Manager.
- Configurare la scheda in base al nome della rete e alla chiave di codifica di una delle due interfacce wireless sull'unità AP-4000/4000M.
- Verificare che l'applicazione Client Manager mostri l'associazione con l'unità AP-4000/4000M.

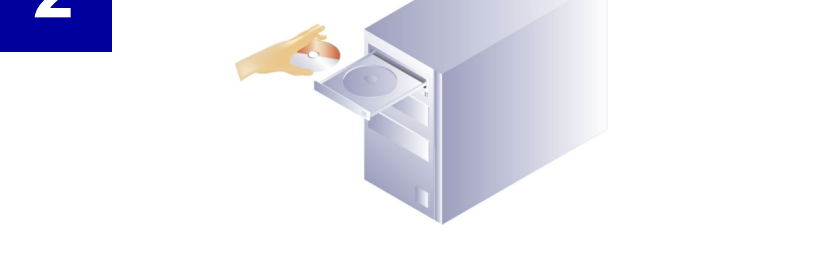
### 8 Configurazione della rete

Per impostare le seguenti funzioni consultare la sezione "Advanced Configuration" nell' *AP-4000 Series User Guide*.

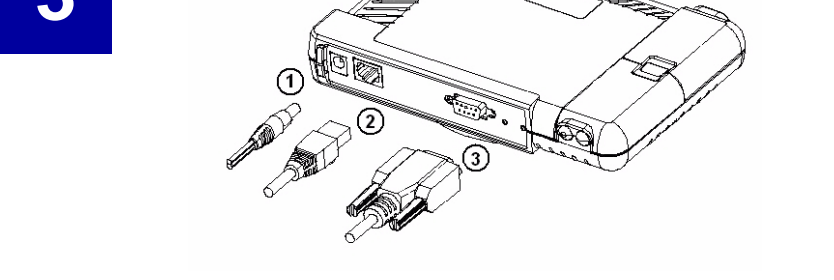
- Server DHCP
- Server RADIUS
- Coppie SSID e VLAN e profili di protezione
- Impostazioni delle interfacce wireless

## PROXIM

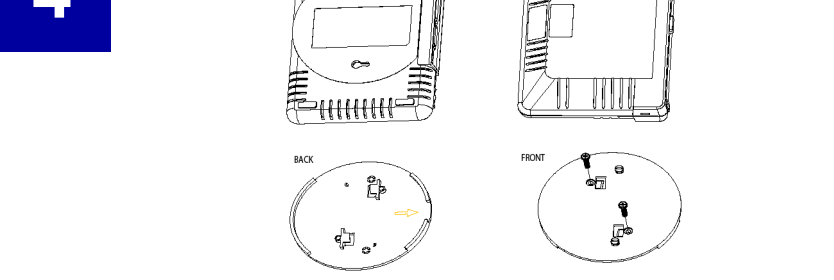
### 2



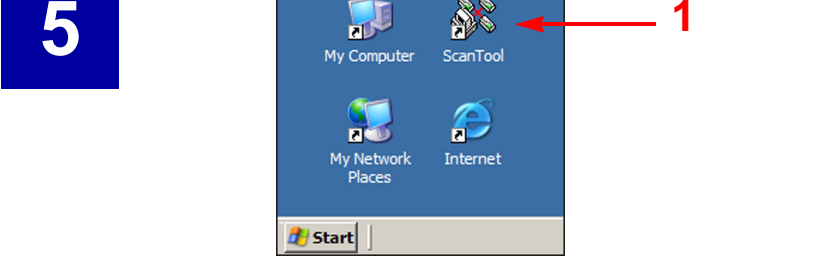
### 3



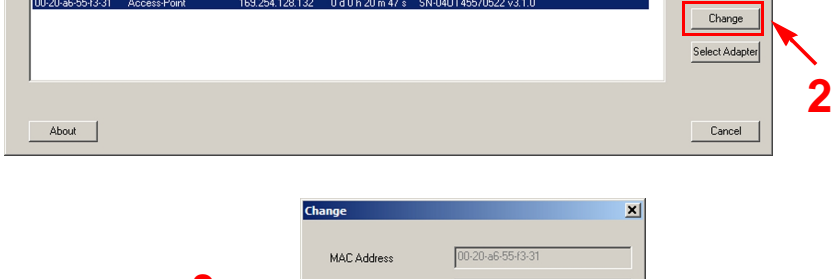
### 4



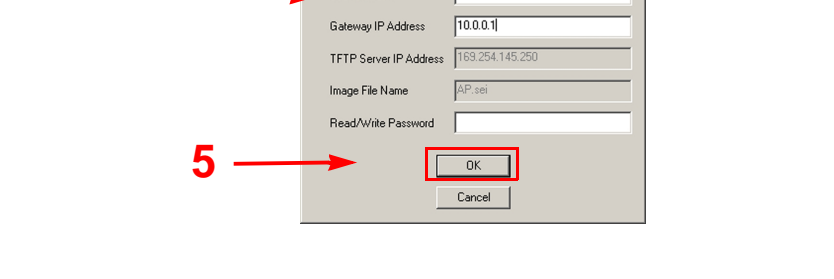
### 5



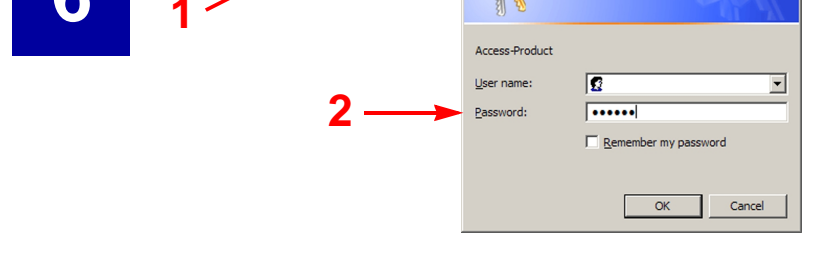
### 6



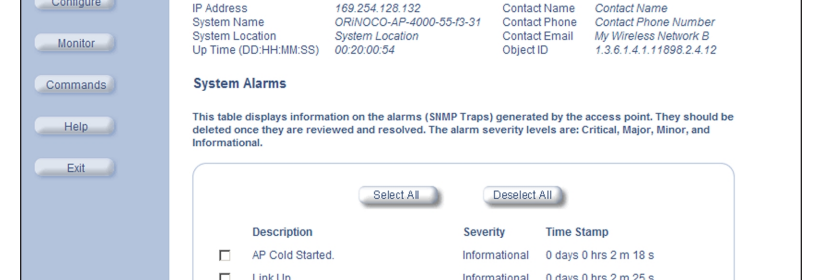
### 3



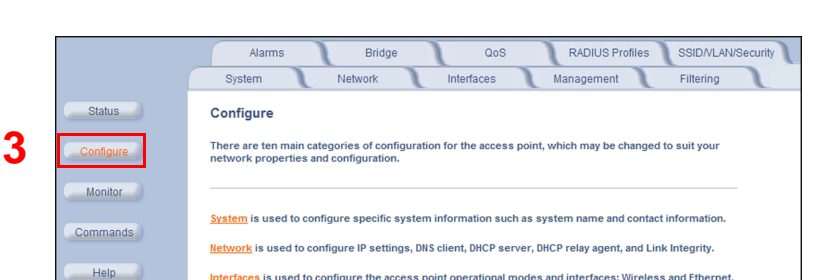
### 6



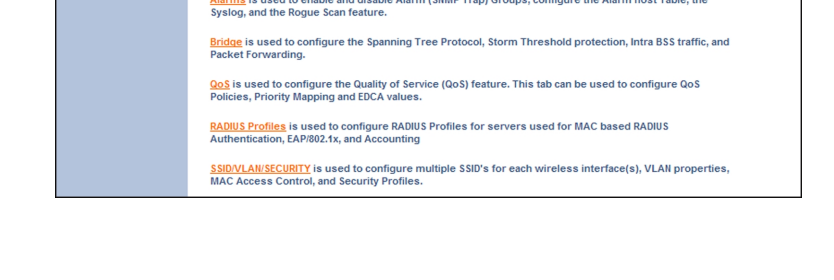
### 3



### 3



### 3



## Installation des AP-4000/4000M

### ANMERKUNG:

Bitte lesen Sie vor der Installation und Verwendung dieses Produkts im „AP-4000 Series User Guide“ den Abschnitt „Regulatory Compliance“ (Einhaltung von Gesetzen und Richtlinien) mit wichtigen Informationen zur Einhaltung der gesetzlichen Vorschriften.

### 1 Prüfen des Kit-Inhalts

- AP-4000/4000M-Einheit mit integrierten 802.11b/g- und 802.11a-Funkmodulen und Active Ethernet
- Befestigungsplatte für Wand- oder Deckenmontage
- Sicherheitsabdeckung
- Stromadapter
- CD-ROM mit Software und Dokumentation

### Weitere Anforderungen

- PC mit CD-ROM-Laufwerk und Windows® 95 oder höher
- Ein Cross-over-Ethernet-Kabel zum Initialisieren der Einheit
- Webbrowser Microsoft® IE 6 mit Service Pack 1 oder höher und Patch Q323308 oder Netscape® 7.1 oder höher

### 2 Software und Dokumentation installieren

Legen Sie die CD in das CD-ROM-Laufwerk des Computers ein und installieren Sie die Software und die Dokumentation.

— Hilfedateien werden installiert in: C:\ORINOCO\AP4xxxx\Help

— Das Benutzerhandbuch im PDF-Format befindet sich in:

C:\Programme\ORINOCO\AP4xxxx\PDF

— Das ScanTool-Symbol wird auf dem Desktop installiert und zum Menü

**Start** > **ORINOCO** hinzugefügt.

### 3 Verkabeln des AP-4000/4000M

- Stecken Sie das Netzkabel in die Strombuchse ein, und schließen Sie die Einheit an eine Wechselstromsteckdose (100–240 V, 50–60 Hz) an.
- Wenn Active Ethernet verwendet wird, benötigen Sie zur Stromversorgung der Einheit einen DC-Injector, zum Beispiel das Wireless LAN 1-Port Active Ethernet DC Injector-Hub.
- Optional können Sie ein RS-232-Kabel an den RS-232-Konsole-Port anschließen.
- Warten Sie, bis die LED-Anzeige der Stromversorgung auf grün schaltet, bevor Sie fortfahren.
- Schließen Sie den AP-4000/4000M-LAN-Port unter Verwendung eines Crossover-Ethernet-Kabels an einen Standalone-PC oder an einen Netzwerk-Hub oder Switch an.
- Wenn das RS-232-Kabel nicht angeschlossen ist, können Sie auf Wunsch eine Sicherheitsabdeckung installieren, um den Zugang zu den Strom- und LAN-Anschlüssen und den Reset- und Reload-Tasten zu verhindern.
  - Das Schmierende der Sicherheitsabdeckung auf der Rückseite des AP-4000/4000M in die Öffnung links neben den Anschlüssen einstecken.
  - Verwenden Sie zwei Schrauben, um auf der Rückseite des AP-4000/4000M die rechte Seite der Sicherheitsabdeckung an den RS-232-Schraubenlöchern festzuschrauben.

### 4 Montieren des AP-4000/4000M

Führen Sie eine Standortprüfung durch, um den besten Aufstellort für das Gerät zu bestimmen. Nachdem Sie einen geeigneten Aufstellort gewählt haben, montieren Sie den AP-4000/4000M wie folgt an einer Wand oder eine Aufhängevorrichtung an der Decke:

- Montieren Sie die Befestigungsplatte an die Unterseite des AP-4000/4000M, indem Sie die Schlüssellöcher ausrichten und die Platte mit zwei Schrauben festzuschrauben.
- Rasten Sie die Laschen an der Aufhängevorrichtung an der Decke ein. Drehen Sie den AP-4000/4000M, bis er an der Aufhängevorrichtung an der Decke einrastet.

Montieren des AP-4000/4000M an einer Wand:

- Halten Sie die Befestigungsplatte an die Wand. Die Knöpfe, die in die Schlüssellöcher am AP-4000/4000M passen, sollen eine vertikale Linie bilden.
- Schrauben Sie die Befestigungsplatte an.
- Halten Sie den AP gegen die Befestigungsplatte. Richten Sie den AP so aus, dass die lange Seite vertikal und die Anschlüsse rechts zu liegen kommen.

Als Option können Sie auf dem AP-4000/4000M eine bis vier Dual-Band-Reichweiten-Erweiterungsantennen installieren. Installationsanweisungen finden Sie in der AP-4000/4000M-Benutzeranleitung.

### 5 Initialisieren des AP-4000/4000M

Zum Anschließen der AP-4000/4000M-Einheit an den Computer gibt es zwei Möglichkeiten:

- Schließen Sie die AP-4000/4000M-Einheit unter Verwendung des Crossover-Ethernet-Kabels an einen Standalone-PC an, und ermitteln Sie die IP-Adresse des Computers (z. B. 169.x.x.x).
- Schließen Sie das AP-4000/4000M-Gerät an einen DHCP-Server im gleichen Subnetz wie der Computer an.

Wenn Sie Pfad "A" wählen, befolgen Sie diese Schritte:

- Doppelklicken Sie auf das **ScanTool**-Symbol auf dem Desktop. ScanTool ist ein Windows®-basiertes Programm, das die AP-4000/4000M-Geräte und deren IP-Adressen anzeigt und eine begrenzte Erkennungsfunktion der Einheit ermöglicht.
- Klicken Sie auf die Schaltfläche **Change** (Ändern).
- Wählen Sie unter "IP Address Assignment Type" (IP-Adressezuweisungstyp) die Option **Static** (Statisch).
- Geben Sie für die AP-4000/4000M-Einheit eine IP-Adresse im